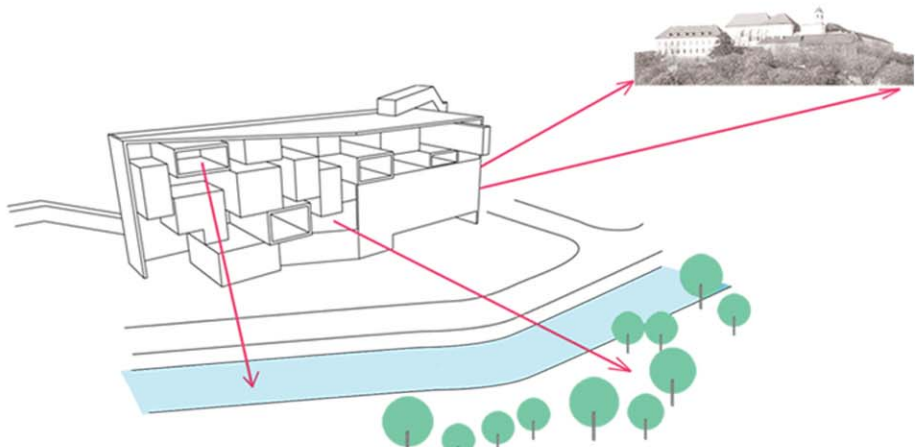


## Městské lázně v Brně.

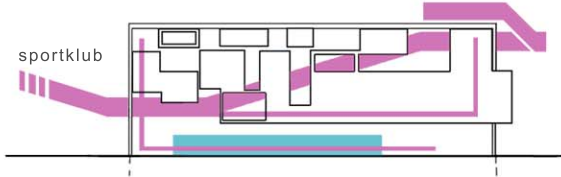
Celkový pohled se siluetou Brna



Ptterspektiva odpočinkového bazénu  
(sprocha jednou za hodinu:-)

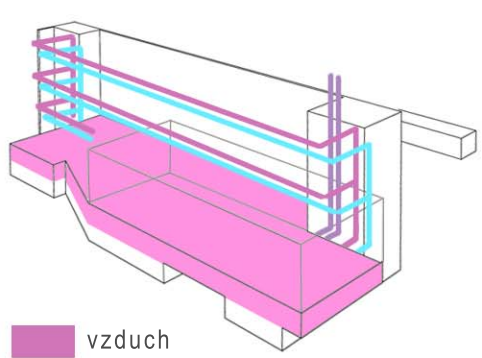


01 výhledy

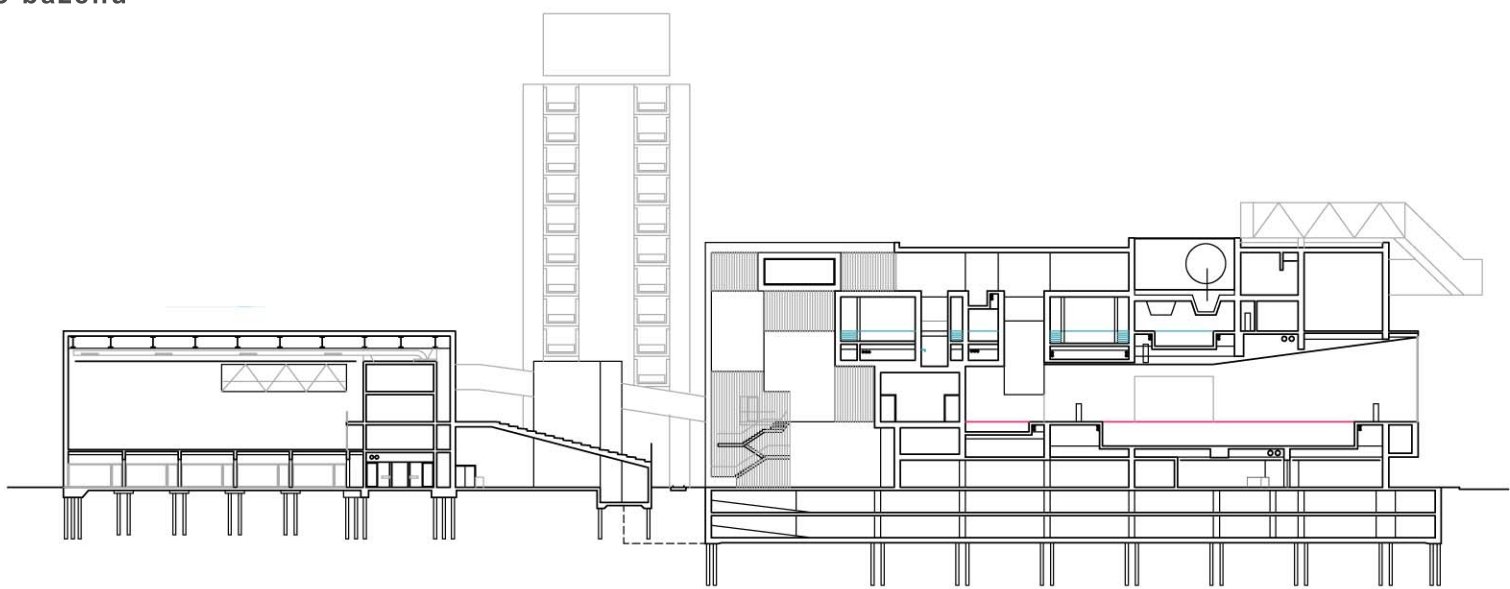


02 schéma provozu

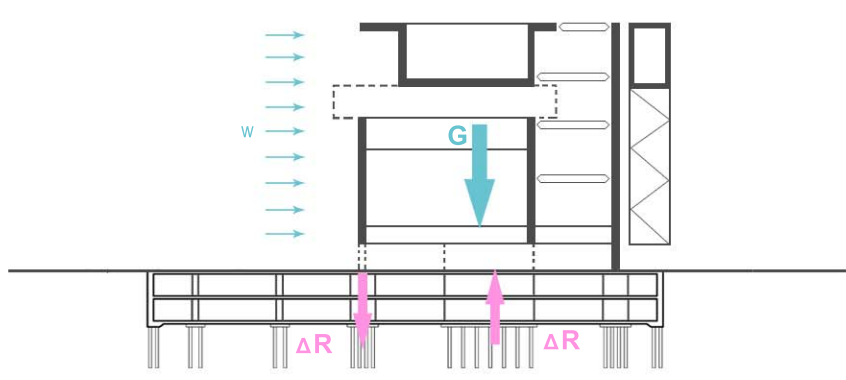
Po průchodu šatnami je možné pokračovat dál bud po hlavním schodišti nebo použít jádra. Ty obsahují i výtahy.



03 rozvody sítě

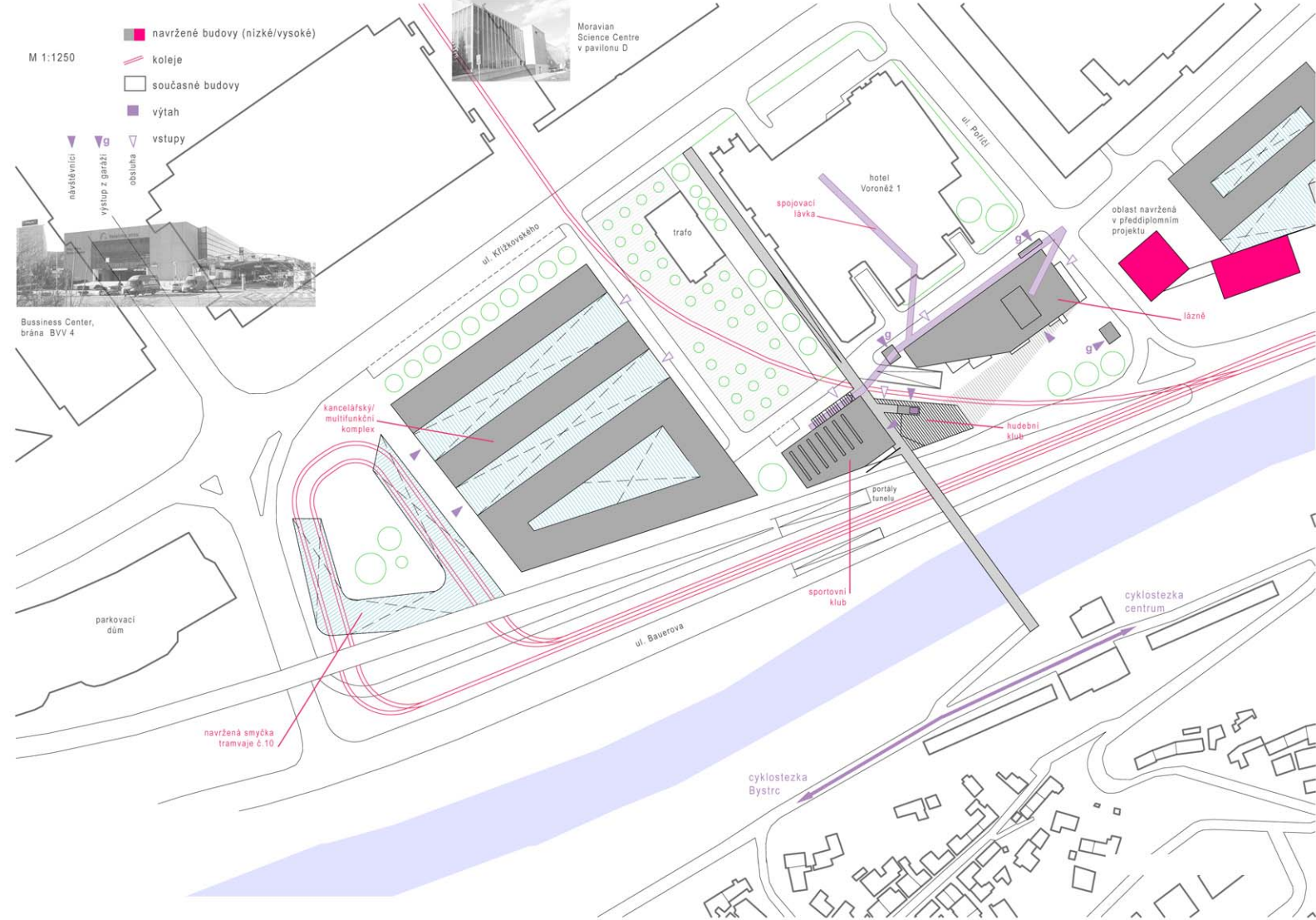


04 podélný řez 1:750



05 nosná konstrukce

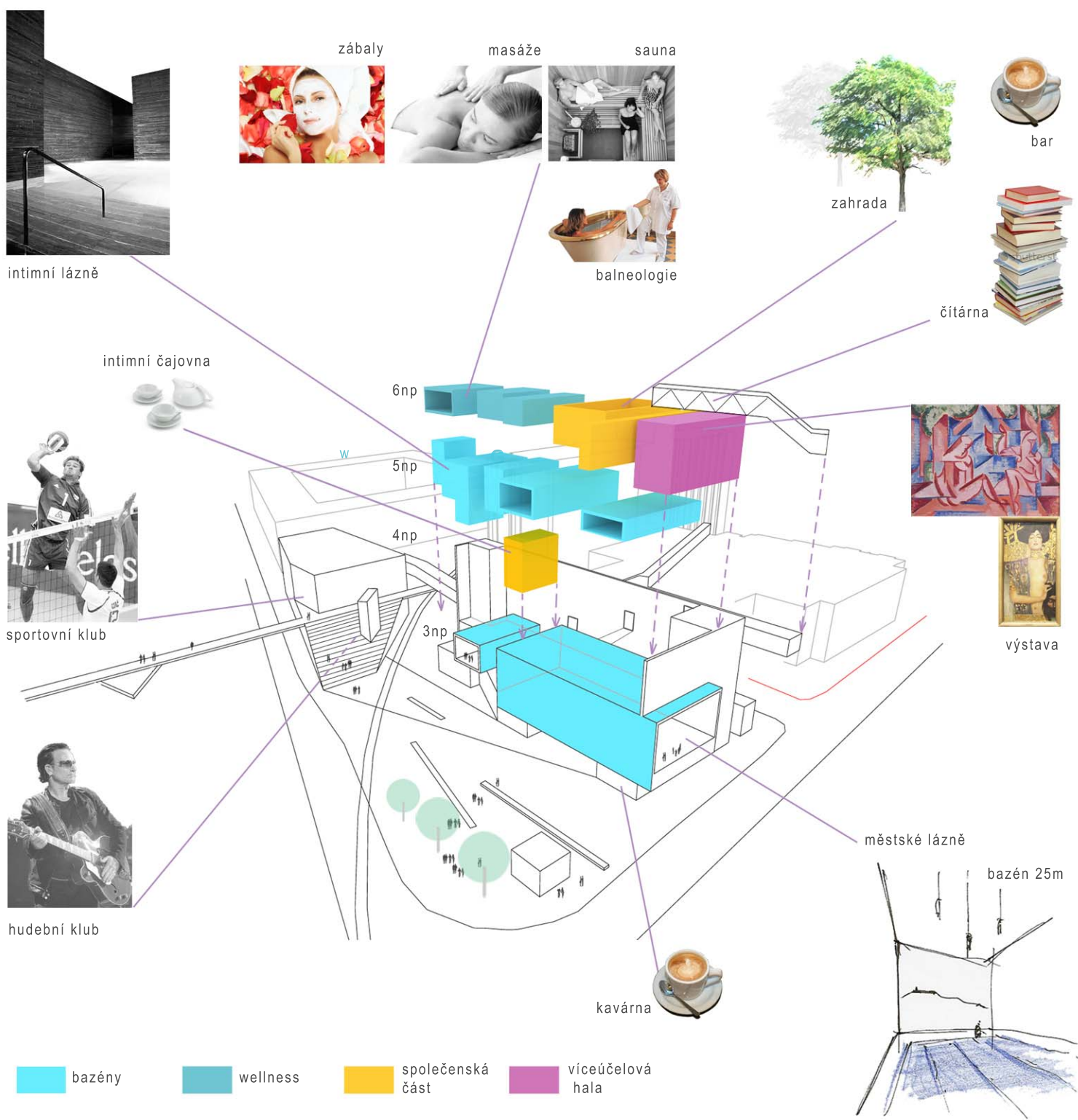
### Situace etapy 2 přestavby bloku kolemVoroněže



Projekt lázní navazuje na předchozí urbanistickou práci revitalizace Starého Brna. Spíš, než by z daného místa lázně těžily, mohou se stát iniciálním prvkem území, ke kterému budou lidé ochotni dojet. Proto navrhuji více staveb: most, propojující břeh Svatky a BVV, sportovní a hudební klub a vlastní lázně. Tato náplň přitáhne k místu dostatečné množství obyvatel i v době večerní a nové budovy se tak mohou stát svorníkem zanedbaného území. Obnovu celého bloku Voroněže je bez problémů možné etapovat.

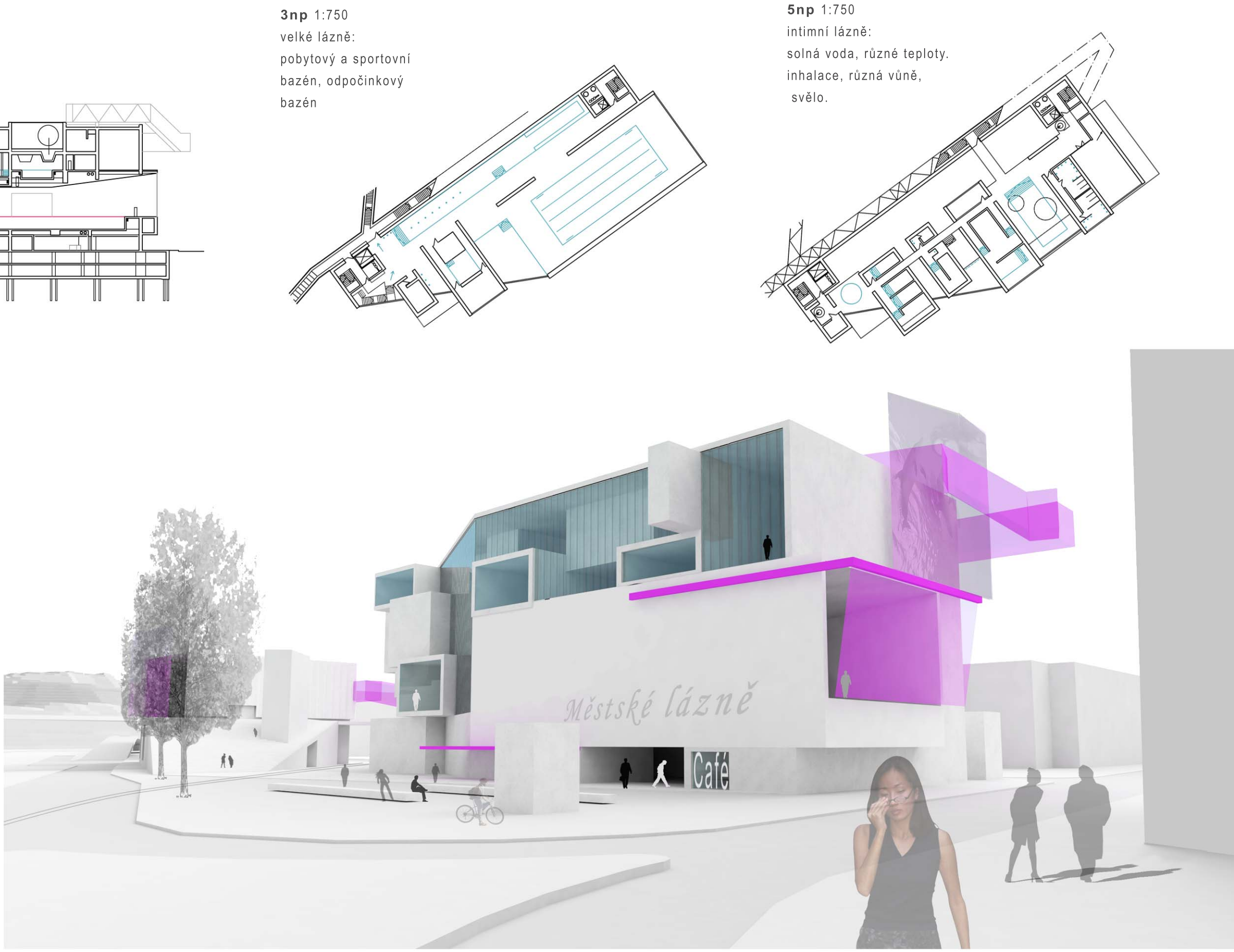
Mohou však vlastní lázně, postavené na tomto místě, obstát v konkurenci s ostatním koupališti? Klíčem k trvalé jistotě je specifická atmosféra. Lázně se zvedají od země, aby nabídly výhledy do okolí a na město. Dalším bodem strategie je přítomnost přídužených funkcí. Narazíte na celou řadu aktivit, které byste při návštěvě lázní nečekali. Co ale především: aktivitám se můžete věnovat buď v intimním nebo společenském prostředí. Například čaj si můžete dát buďto v baru v šestém podlaží s výhledem na Červený kopec, nebo v malé nenápadné zateměné čajovně, skryté uprostřed dispozice a provoněné vonným olejem.

Nabídka návštěvníkům je samozřejmě zvýšena také propojením jednotlivých objektů lehkou mostní lávkou včetně hotelu Voroněž.



06 prostorové schéma

Krabičky dílčích funkcí jsou organizovány do čtyř podlaží



Perspektiva parteru z ulice Poříčí